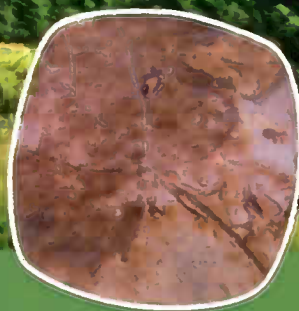


LE MUSÉE DE L'HOMME, EN PARTENARIAT AVEC LA SOCIÉTÉ DES AMIS DU MUSÉE DE L'HOMME ET AVEC LE SOUTIEN DE L'INSTITUT DE PALÉONTOLOGIE HUMAINE, VOUS CONVIE À UNE CONFÉRENCE DE BRIGITTE SENUT.

PALÉO-SAFARI au pays des origines



JEUDI 9 JUIN 2011
DE 18 H 30 À 20 H

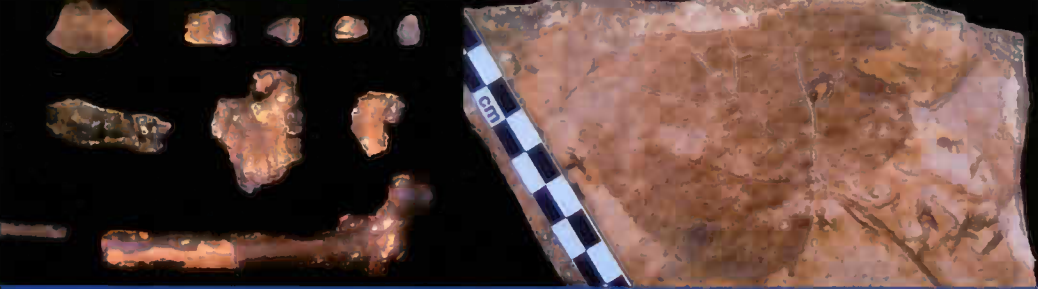
**AMPHITHÉÂTRE DE L'INSTITUT
DE PALÉONTOLOGIE HUMAINE**

1, RUE RENÉ PANHARD | PARIS 13^E

Renseignements au **01 44 05 72 31**

Entrée libre dans la limite des places disponibles





Le Musée de l'Homme « Hors les Murs »

PALÉO-SAFARI AU PAYS DES ORIGINES

Les grands singes africains et les hommes sont de très proches parents et appartiennent à la super-famille des hominoïdes. Mais si on comprend assez bien notre émergence (malgré les nombreux débats), il en est bien autrement de celles des chimpanzés et des gorilles, avec lesquels nous partageons toute une partie de notre histoire lointaine. Or, on s'attache toujours à l'étude de nos origines alors que celles des grands singes de type moderne restent marginalisées.

De nombreux scénarios ont été présentés sur notre divergence, mais la plupart sont basés sur un immense trou noir de près de 8 millions d'années, que nous comblons depuis quelques années. Certains chercheurs suggèrent que les plus anciens représentants de notre lignée comme de celle des chimpanzés et des gorilles ont pu habiter l'Eurasie et aurait migré en Afrique. D'autres privilégient une émergence uniquement africaine des grands singes africains modernes et de l'homme. Aujourd'hui, le registre fossile est plus abondant sur les continents de l'Ancien-Monde et les théories peuvent être testées à la lueur de ces nouvelles données.

Il y a à peine dix ans, tout le monde s'accordait à penser que la divergence s'était produite entre 4 et 6 millions d'années et que l'ancêtre commun aux grands singes et à l'homme était une créature ressemblant au chimpanzé. Il n'en est rien !

De plus, pour bien appréhender cette dichotomie, il est crucial de prendre en compte la géographie, les changements d'environnement (et donc des climats), le temps géologique qui rythme ces derniers.

Le paléo-safari auquel nous vous convions vous fera cheminer de l'Eurasie à l'Afrique entre 12 millions et 4,4 millions d'années à la rencontre des protagonistes de notre histoire et de celle de nos cousins, les grands singes.

Brigitte Senut est professeur au Muséum national d'Histoire naturelle, Département Histoire de la Terre.

Dernier ouvrage paru : *Grands singes / Hommes : quelles origines ?*

Editions national geographic en France / Vuibert, 2009